



## Air-DDO

AIR-DDO EST UN LOGICIEL DESTINÉ À LA MISE À L'ANTENNE DES CONDUITES, PILES ET SONS; D'AUTRE PART, IL PROPOSE PLUSIEURS METHODES ET OUTILS POUR FACILITER LE TRAVAIL DU TECHNICIEN : OUTIL D'ENREGISTREMENT, DE MONTAGE, DE MODIFICATION DE CONDUCTEURS, CALEUR...



### Écran de diffusion

L'écran de diffusion propose 5 voies d'antenne réparties comme suit (configuration standard):

- 2 voies dédiées à la conduite
- 2 voies dédiées aux piles, lecteurs directs et cartouchiers
- 1 écoute PFL.

La diffusion se fait soit via la console (mode fader start), soit via le pupitre DDO110, soit en clic souris



Pupitre DDO 110

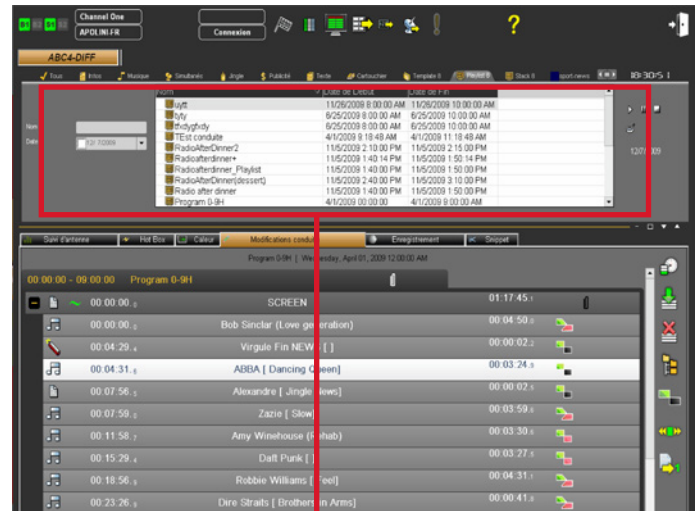


### Écran de préparation

Un contrôle manuel, semi-automatique ou automatique du conducteur (le conducteur d'antenne est construit avec Feder-All).

- Un accès aux cartouchiers et aux piles pré-programmées.
- Un signalement immédiat des documents à diffuser en urgence grâce à la "Hot Box".
- Une recherche de sons avec le Browser de Radio-Assist.
- Un accès à un outil d'enregistrement.
- Un accès à un outil d'édition.
- Un accès à un outil pour modifier la conduite d'antenne sans passer par un poste de planification.
- Un accès à l'intranet.
- Un accès à divers outils comme le caleur (pour le calage d'un son), le volume audio (pour un accès rapide à des sons classés numériquement).

# Ecran de diffusion



2 voies dédiées à la  
conduite: mode playlist A/B.

2 voies dédiées aux piles, lecteurs  
directs et cartouchiers.

Sélectionnez dans le Browser soit une  
conduite soit une pile, soit un son  
et glissez-déposez à l'endroit voulu.

## Charger et diffuser une conduite

- 1- Sélectionnez la conduite à diffuser dans le Browser, sous l'onglet "conduite".
- 2- Faites un glissé-déposé du Browser à la voie de diffusion ou cliquez sur le bouton de chargement automatique.
- 3- Diffusez votre conduite en utilisant la console, le pupitre et/ou la souris.

## Charger et diffuser une pile

- 1- Sélectionnez dans le Browser, sous l'onglet "pile", la pile à diffuser.
- 2- Faites un glissé-déposé du Browser à la voie de diffusion de la pile ou cliquez sur l'un des numéros de voies dédiés à la pile
- 3- Diffusez votre pile en utilisant la console, le pupitre et/ou la souris.

## Charger et diffuser un élément dans un lecteur direct

- 1- Sélectionnez l'élément à diffuser à partir de la hot-box, d'une conduite, du Browser...
- 2- Faites soit un double-clic dessus soit un glissé-déposé. Le son apparaît dans le lecteur direct.
- 3- Diffusez votre élément en utilisant la console, le pupitre et/ou la souris.

NB : après diffusion, le son disparaît du lecteur direct.

## Charger et diffuser un élément dans un cartouchier

- 1- Sélectionnez dans le Browser ou ailleurs sur l'écran de préparation (Hot-Box, caleur...) l'élément à diffuser.
- 2- Faites un glissé-déposé de l'élément à la cartouche, ou cliquez sur le compteur de la cartouche.
- 3- Diffusez votre élément en utilisant la console, le pupitre et/ou la souris.


# Ecran de diffusion


## Outils Air-DDO applicables à la conduite et/ou cartouchiers :


 Ecouter le son en mode PFL. Pour cela, cliquez sur l'icône PFL, puis sur le son souhaité.

 Afficher la liste des éléments de la conduite ou de la pile.

 Autoriser le déplacement dans la conduite.

 Recaler la conduite sur le prochain pas à diffuser.


 Ajouter et retirer des éléments de la conduite. Les éléments retirés sont mis dans la boîte de retrait.

 Effacer tous les éléments présents dans la boîte de retrait.

 Donner accès à la boîte d'ajouts/retraits des sons de la conduite.

## Les modes d'enchaînements de Air-DDO

 Chainage Mix Pour modifier le mode d'enchaînement :


 Chainage Cut 1- Cliquez sur l'icône, un menu apparaît.

2- Choisissez votre enchaînement.

 Sans chainage


 Décharger


NB : La fonction "décharger" est valide seulement pour les cartouchiers et permet de décharger une cartouche.

 Autoriser le fade automatique sur la voie.




## Les modes de lecture de Air-DDO

 Loop And Play Pour choisir un mode de lecture :

 Boucle 1- Cliquez sur l'icône, un menu apparaît.

2- Choisissez votre mode de lecture (boucle, loop and play).

 Aucun

L'icône "Fade automatique" est sélectionnée (en rouge) sur la voie "1". Ainsi, dès que le son de la voie "3" est lancé, la voie "1" effectue un fade automatique. Les paramètres du fade sont configurables en dB et en seconde.

# Ecran de préparation



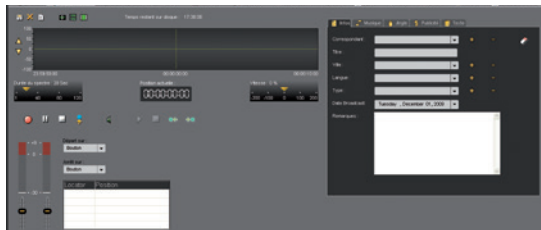
## Rechercher un son dans le Browser

- 1- Choisissez la catégorie du son.
- 2- Utilisez les différents filtres disponibles pour la recherche.
- 3- Lancez la recherche, en cliquant sur le bouton "rafraîchir" ou valider avec la touche entrée du clavier.

NB : Si le filtre contient un menu déroulant et offre plusieurs propositions, la recherche se fait alors automatiquement, il n'est pas utile de cliquer sur l'icône "Rafraîchir" pour lancer la recherche.

**ATTENTION** : Les éléments visibles dans le Browser sont généralement des Masters et produits ayant les validations de diffusion (PAD et/ou Diffusable).

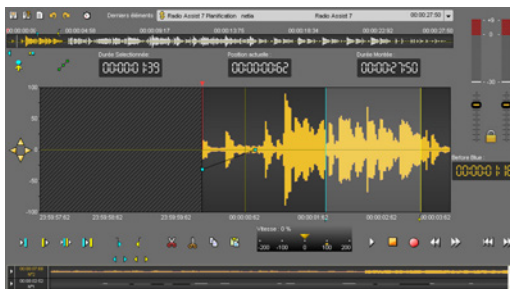
L'outil "Enregistrement" recueille et affine les interventions micros.



Enregistrer un document

- 1- Réglez le niveau sonore d'entrée.
- 2- Démarrez l'enregistrement.
- 3- Mettez fin à l'enregistrement (stop).
- 4- Remplissez la fiche associée.
- 5- Sauvegardez.

L'outil "Snippet" (Montage infos) exécute des montages simples ou complexes avec une grande ergonomie.

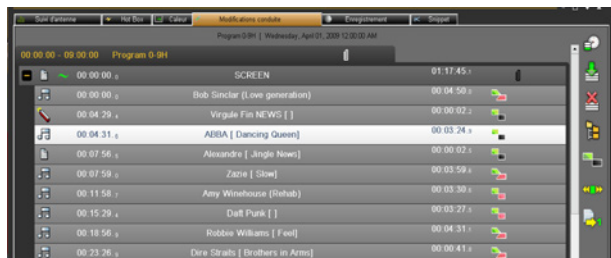


Monter un son

- 1- Sélectionnez un son dans le Browser.
- 2- Utilisez les fonctions de bleu et jaune soit pour sélectionner la partie à enlever ou garder.

Le son apparaît dans le lecteur direct.

L'outil "Modifications conduite" édite les conducteurs et les piles afin de les compléter avec les sons.



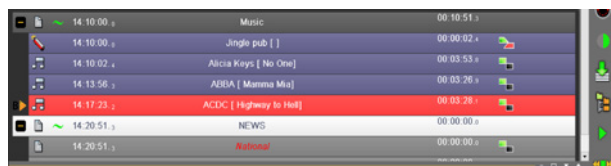
Editer une  
conduite ou pile

1- Sélectionnez le conducteur dans le Browser et Glissez le dans l'onglet "Modifications conduites".

2- Modifiez votre conducteur (ajout, suppression, modification d'un enchaînement..)

La modification est prise en compte dynamiquement. Il n'est pas utile de sauvegarder.

L'outil "Suivi d'antenne" autorise le suivi d'antenne



Suivre une  
conduite

Cliquez sur l'icône de verrouillage. Lorsque la conduite diffuse les sons, l'onglet "suivi d'antenne" les sélectionne en rouge.

Si vous vous déplacez dans la conduite avec les boutons de navigation, vous pouvez vous recaler en cliquant sur le bouton de recalage temporel.



Recaler la conduite sur l'heure courante



Verrouiller la conduite, ce qui permet une synchronisation avec Insider



Charger la conduite sélectionnée dans le Browser



Charger le son sélectionné dans un lecteur direct



Caleur dédiée à la conduite

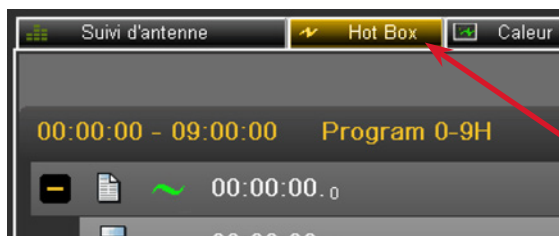


Décharger la conduite



Sur l'écran de diffusion, ces deux boutons permettent de se déplacer dans la conduite.

L'outil "Hot-Box" reçoit les éléments envoyés en urgent à partir d'une station de production.



Comment envoyer un son en Hot-Box ?

1- Dans Radio-Assist, sélectionnez le son à mettre en urgent.

2- Cliquez sur "placer en urgent".

Le son apparaît dans l'onglet "Hot-Box" de Air-DDO.

## Outils de préparation Air-DDO : Le caleur et le volume audio



-  écouter le son
-  arrêter le son
-  aller au début du calage (environ 6 secondes)
-  aller à la fin du calage (environ 6 secondes)
-  écouter le son en boucle soit en entier soit entre le bleu foncé et le violet.





-  placer un point d'entrée
-  placer un point de sortie
-  point d'enchaînement
-  lecture lente arrière
-  lecture lente avant

### Caler un son

- 1- Sélectionnez le son à caler dans la conduite et cliquer sur le bouton "envoyer vers le caleur".
- 2- Placez les points de calage (bleu et jaune).
- 3- Cliquez durant 5 secondes sur l'un des mémos pour sauvegarder le calage.

### Faire une boucle

- 1- Placez les lignes loop IN / loop OUT à l'aide des boutons IN et OUT.
- 2- Glissez la boucle dans une cartouche (les options pour lire la boucle apparaîtrons dans le menu contextuel / clic droit).

-  écouter l'original
-  écouter le monté
-  annuler/refaire l'action (nombre illimité).
-  valider les modifications

N°	Titre	Author	Duration	PFL
1	Zazie	Toc toc toc	00:03:24	
2	W-WORLD.DE	Die Nachrichten	00:05:21	
3				
4				
5				
6				
7				
8				
9				

### Insérer un son dans le volume audio

- 1- Déverrouillez le mode enregistrement (icône "cadenas").
- 2- Choisissez le mode "public" ou "privé".
- 3- Saisissez la position d'une cartouche à l'aide du clavier pour le futur son dans la zone de recherche.
- 4- Pressez la touche "Entrée" du clavier ou cliquez sur l'icône "valider". L'emplacement du futur son est sélectionné.
- 5- Choisissez un son, et faites un glisser-déposer.

### Supprimer un son dans le volume audio

- 1- Déverrouillez le mode enregistrement
- 2- Faites un clic droit sur le son à supprimer. La fonction "Effacer" apparaît.
- 3- Cliquez sur "Effacer".

NB : si un son est inséré dans une cartouche déjà pleine, le nouveau son remplacera celui-ci.

